



Electrolux



ИНСТРУКЦИЯ ПО ЭКСПЛУАТАЦИИ

ETB-16



Инструкция по установке и эксплуатации терморегулятора для теплого пола серии ЕТВ-16

Добро пожаловать в мир Electrolux

Вы выбрали первоклассный продукт от Electrolux, который, мы надеемся, доставит Вам много радости в будущем. Electrolux стремится предложить как можно более широкий ассортимент качественной продукции, который сможет сделать Вашу жизнь еще более удобной. Вы можете увидеть несколько примеров на обложке этой инструкции. А также получить подробную информацию на сайте www.home-comfort.ru. Внимательно изучите данное руководство, чтобы правильно использовать Ваш новый терморегулятор и наслаждаться его преимуществами. Мы гарантируем, что он сделает Вашу жизнь намного комфортнее, благодаря легкости в использовании. Удачи!

Адреса сервисных центров Вы можете найти на сайте: www.home-comfort.ru или у Вашего дилера.

Содержание

Правила безопасности	3
Назначение терморегулятора	3
Размеры терморегулятора	3
Расположение терморегулятора в помещении	3
Технические характеристики	4
Управление терморегулятором	4
Установка температуры	5
Настройка терморегулятора	5
Установка максимальной и минимальной температуры	5
Монтаж и подключение терморегулятора	6
Схема подключения	6
Установка датчика температуры пола	6
Транспортировка и хранение	7
Уход и техническое обслуживание	7
Устранение неисправностей	8
Комплект поставки	8
Утилизация	8
Сертификация	8
Гарантийный талон	20

Гарантийное обслуживание производится в соответствии с гарантийными обязательствами, перечисленными в гарантийном талоне.

Примечание:

В тексте данной инструкции терморегулятор может иметь такие технические названия, как прибор, устройство, аппарат и т. п.



Внимание!

1. Производитель оставляет за собой право без предварительного уведомления покупателя вносить изменения в конструкцию, комплектацию или технологию изготовления изделия с целью улучшения его свойств.
2. В тексте и цифровых обозначениях инструкции могут быть допущены опечатки.
3. Если после прочтения инструкции у Вас останутся вопросы по эксплуатации прибора, обратитесь к продавцу или в специализированный сервисный центр для получения разъяснений.
4. На изделии присутствует маркировка, на которой указаны технические характеристики и другая полезная информация о приборе.

Правила безопасности



Внимание! При доставке изделия необходимо провести полную проверку и убедиться в том, что упаковка и прибор не получили повреждений во время транспортировки. Проверьте целостность и комплект поставки. При наличии каких-либо несоответствий верните изделие поставщику.

- На неисправности прибора, возникшие вследствие механического повреждения, неправильного монтажа или эксплуатации в целях и условиях, не предусмотренных инструкцией по установке и эксплуатации прибора, гарантия производителя не

- распространяется.
- Инструкция по установке и схема подключения прибора не заменяет профессиональной подготовки электрика. Электрическое соединение и подключение прибора к сети должен производить квалифицированный электрик.
- Перед подключением или отключением для тестирования прибора необходимо обесточить электрическую сеть.

Назначение терморегулятора

Терморегулятор ЕТВ-16 серии Thermotronic Basic рекомендуется использовать для управления системами «теплого пола» на основе электрического нагревательного кабеля. Терморегулятор предназначен для скрытого монтажа в стандартную монтажную коробку. Пределы регулирования терморегулятора от +5 °С до +40 °С.

Размеры терморегулятора



Рисунок 1. Габариты терморегулятора

Расположение терморегулятора в помещении

Терморегулятор должен быть установлен (закреплен) на стене со свободной циркуляцией

воздуха вокруг прибора. Также терморегулятор должен быть установлен вдали от любых источников тепла (например, солнца), потоков воздуха от дверей и окон, а также изолирован от тепла наружной стены.

Рекомендуемые условия размещения терморегулятора

- Во влажных помещениях следует руководствоваться действующими нормами и правилами, степень защиты IP 20.
- В ванных комнатах санузлах необходимо устанавливать не ближе 3 м от ванны, раковины, душевой кабины и т. п.
- Терморегулятор должен располагаться не ближе 50 см от окон и дверей.
- На терморегулятор не должны падать солнечные лучи из окна.
- Нельзя располагать терморегулятор вне помещений.

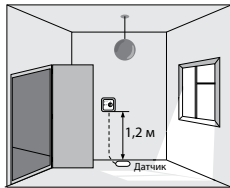


Рисунок 2. Схема расположения терморегулятора в помещении

Технические характеристики

Напряжение питающей сети	~ 220 В, 50 Гц
Потребляемая мощность	5 Вт
Максимальный ток нагрузки	16 А
Максимальная мощность нагрузки	3600 В
Диапазон регулируемых температур	от +5 °С до +40 °С
Шаг изменения температуры	10 °С
Температура окружающей среды	от -5 °С до +50 °С
Степень защиты	IP 20
Датчик температуры пола	NTC-датчик
Длина провода	3 м
Размеры	86x86x50 мм

Управление терморегулятором



Рисунок 3. Элементы управления и индикации терморегулятора

1. Кнопка Вкл-Выкл
I - Вкл, O - Выкл;
2. Регулятор температуры +5 °С ± +40 °С;
3. Индикатор работы терморегулятора: **зеленый** — нагрев включен, **синий** — подключен к сети.

Установка температуры

Диапазон регулируемых температур термостата от +5 °С до +40 °С. Для отображения режима работы системы на терморегуляторе есть индикатор (3) на рисунке 3:

- загорается **синим** цветом — при включении питания;
- загорается **зеленым** цветом — в режиме нагрева системы.

Вставьте максимальную температуру на терморегуляторе, используя регулятор температуры (2), подождите пока пол прогреется до желаемой температуры. После этого поверните ручку регулятора температуры (2) в начальное положение, пока индикатор не станет **синим**. Точную установку можно произвести через несколько часов, когда система прогреется до максимальной температуры.

Настройка терморегулятора

Когда температура внутри помещения стабилизировалась, можно изменить установленное положение колеса регулятора температуры (2) на действительное значение температуры внутри помещения.

Для этого необходимо

1. С помощью точного комнатного термометра измерьте температуру помещения.

2. Выставьте колесо регулятора температуры в положение 0 °С, так чтобы был виден паз (А) (рис. 4).
3. Используя отвертку, снимите колесо регулятора температуры (2) (рис. 4).
4. Поверните вал регулятора (В) (рис. 5), совместив его направление со значением температуры на панели терморегулятора, в соответствии с текущей температурой помещения.
5. Далее поставьте колесо регулятора температуры (2) так, чтобы штрих на колесе совпал с измеренной температурой помещения (рис. 5). Температура настроена. Во время настройки не вращайте вал (В).

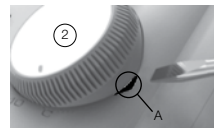


Рисунок 4. Положение паза для снятия колеса регулятора температуры

Установка максимальной и минимальной температуры

Под колесом регулятора температуры находится блокирующее устройство, предназначенное для ограничения изменения температуры. Ослабляя регулировочный винт (С) (рис. 4) можно ограничить рабочий диапазон, например между +20 °С и +25 °С. **Красное** кольцо означает максимальную температуру, **зеленое** — минимальную.



Рисунок 5. Установка максимальной и минимальной температуры

Монтаж и подключение терморегулятора

Для установки терморегулятора его необходимо разобрать (рис. 6).

1. Выставьте колесо регулятора температуры в положение 0 °С, так чтобы был виден паз (А) (рис. 4).
2. Используя отвертку, снимите колесо регулятора температуры (2) и открутите регулировочный и крепежный винты.
3. Снимите крышку термостата с внутренней рамкой.
4. Далее снимите внешнюю рамку, отделив ее от терморегулятора.



Рисунок 6. Терморегулятор в разобранном виде

Необходимо подготовить отверстие в стене под монтажную коробку. Подвести к коробке силовой кабель электрической сети, провода питания

нагревательного кабеля и датчика температуры пола в гофрированной трубе. Выключатель терморегулятора должен находиться в положении «0» — выключено. Произвести подключение согласно схеме подключения (рис. 7).

Схема подключения

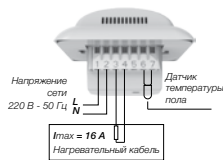


Рисунок 7. Схема подключения терморегулятора к сети

Далее установить терморегулятор в монтажную коробку и зафиксировать двумя винтами входящие в комплект поставки (рис. 8). После закрепления терморегулятора в монтажную коробку, устанавливается внутренняя рамка с крышкой.



Рисунок 8. Установка терморегулятора в монтажную коробку

Установка датчика температуры пола

Монтаж датчика температуры пола должен производиться на

стадии монтажа нагревательного мата или кабеля. Датчик температуры пола должен быть помещен в установочную гофрированную трубу, которая укладывается в подготовленную в полу канавку (штробу). Конец трубы, где располагается датчик, должен быть закрыт герметичной заглушкой для предотвращения попадания внутрь цементного или клеевого раствора. Гофрированная труба с датчиком температуры пола внутри располагается между витками кабеля, на равном удалении от них. Кабель датчика может быть удлинен до 50 м с помощью дополнительного силового кабеля. Два проводника в силовом кабеле например, используемые для питания нагревательного кабеля, не могут для этого использоваться. Возможны перепады напряжения, которые могут нарушить работу терморегулятора. Если кабель используется вместе с экраном, то экран не должен быть заземлен, а должен быть подключен к клемме (7) (рис. 7). Рекомендуется подключать сенсор по отдельному кабелю, помещенному в отдельную изоляционную трубку.

Транспортировка и хранение

- Терморегулятор в упаковке изготовителя может транспортироваться всеми видами крытого транспорта с исключением ударов и перемещений внутри транспортного средства
- Терморегулятор должен храниться в упаковке изготовителя в отапливаемом, вентилируемом помещении при температуре от + 5 °С до + 40 °С и среднесуточной

относительной влажности 65 % (при +25 °С).

Уход и техническое обслуживание



Внимание! Прежде чем приступить к очистке терморегулятора или техническому обслуживанию, убедитесь, что он выключен.

- НЕ используйте какие-либо моющие чистящие средства, растворители или средства, для удаления коррозии или налета, для очистки устройства.
- НЕ используйте щетки или ткань из абразивного материала или такие, которыми можно поцарапать или повредить устройство.
- Для очистки корпуса используйте влажную ткань, регулярно протирая поверхность во избежание скопления пыли.
- Вентиляционные отверстия, расположенные внизу на лицевой панели терморегулятора, необходимо чистить щеткой и протирать по крайней мере раз в месяц для обеспечения дополнительной защиты устройства. Для очистки просто снимите лицевую панель и используйте мягкую щетку для удаления частиц пыли.

Устранение неисправности

Возможные причины:

Возможно отсутствие напряжения в электросети	Проверить наличие напряжения в электросети
Обрыв кабеля питания	Проверить целостность кабеля питания, при необходимости неисправный кабель заменить



Внимание! Не пытайтесь самостоятельно отремонтировать терморегулятор.

Комплект поставки

1. Терморегулятор (1шт.)
2. Датчик температуры пола с соединительным проводом (длина провода — 3 м) (1шт.)
3. Гарантийный талон (1 шт.)
4. Инструкция по монтажу (1шт.)
5. Упаковочная коробка (1шт.)
6. Болт для крепления (2 шт.)

Утилизация

По окончании срока службы прибор следует утилизировать. Подробную информацию по утилизации прибора Вы можете получить у представителя местного органа власти.

Срок службы прибора — до 10 лет.

Сертификация

Товар соответствует требованиям:

ТР ТС 004/2011 «О безопасности низковольтного оборудования».

Изготовитель оставляет за собой право на внесение изменений в конструкцию и характеристики прибора.

ТР ТС 020/2011 «Электромагнитная совместимость технических средств»

№ сертификата:

RU C-LV.AЯ46.B.67951

Срок действия:

с 18.02.2015 по 17.02.2020 г.
(При отсутствии копии нового сертификата в коробке, спрашивайте копию у продавца)

Товар сертифицирован на территории таможенного союза органом по сертификации:
«РОСТЕСТ-Москва» ЗАО
«Региональный орган по сертификации и тестированию»

Адрес:

РФ, 119049, г. Москва,
ул. Житная, д. 14, стр. 1

Фактический адрес:

РФ, 117418, г. Москва, Нахимовский просп., д. 31
Тел.: +7 (499) 1292311,
+7 (495) 6682893,
Факс: +7 (495) 6682893,
e-mail: office@rostest.ru
Аттестат рег.
№ РОСС RU.0001.10АЯ46.
13.05.2014 г., Росаккредитация.

Сертификат выдан на основании:

Протокол испытаний № 257/15 от 12.02.2015 г. ИЛ по требованиям ЭМС «Ростест-Москва» (рег. № РОСС RU.0001.21МЭ19 от 08.07.2011 г. до 08.07.2016 г.)
Протокол испытаний № 0312-262 от 17.02.2015 г. Испытательный центр промышленной продукции «Ростест-Москва» (рег. № РОСС RU.0001.21АЯ43 от 05.05.2011 г. до 05.05.2016 г.)

Акт анализа состояния производства № 58-05 от 28.01.2015 г. ОС «РОСТЕСТ-МОСКВА» (рег. № РОСС RU.0001.10АЯ46 от 13.05.2014 г. до 07.06.2015 г.).

Заявитель:

Общество с ограниченной ответственностью «Ай.Эр.Эм.Си.».
Контракт на выполнение функции иностранного изготовителя № GT-01-06/14 от 02.06.2014 г.

Дата производства указывается на этикетке на коробке.

Импортер и уполномоченная организация:

ООО «Ай.Эр.Эм.Си.»

Адрес:

119049, Россия, г. Москва,
Ленинский проспект, д. 6,
офис 14
Телефон: (495) 2587485,
Факс: (495) 2587485,
E-mail: info@irmc.ru

Изготовлено в Китае

«ELECTROLUX is a registered trademark used under license from AB Electrolux (publ)». AB Electrolux S:t Göransgatan, 143, SE-105 45, Stockholm, Sweden.
Электролюкс — зарегистрированная торговая марка, используемая в соответствии с лицензией
Электролюкс АБ (публ.).
АБ Электролюкс,
С:т Горансгата 143, СЕ-105 45, Стокгольм, Швеция.

Інструкція з монтажу та експлуатації терморегулятора для теплої підлоги серії ЕТВ-16

Ласкаво просимо в світ Electrolux

Ми дякуємо Вам за зроблений вибір! Ви вибрали першокласний продукт від Electrolux, який, ми сподіваємося, принесе Вам багато радості в майбутньому. Electrolux прагне запропонувати якомога ширший асортимент якісної продукції, яка зможе зробити Ваше життя ще більш зручним. Ви можете побачити кілька прикладів на обкладинці цієї інструкції. А також отримати детальну інформацію на сайті www.home-comfort.in.ua. Уважно вивчіть цей посібник, щоб правильно використовувати Ваш новий терморегулятор і насолоджуватися його перевагами. Ми гарантуємо, що він зробить Ваше життя набагато комфортніше, завдяки легкості у використанні. Всеого найкращого!

Зміст

Правила безпеки	13
Призначення терморегулятора	13
Розміри терморегулятора	13
Розташування терморегулятора в приміщенні	13
Технічні характеристики	14
Управління терморегулятором	14
Встановлення температури	15
Налаштування терморегулятора	15
Встановлення максимальної і мінімальної температури	16
Монтаж і підключення терморегулятора	16
Схема підключення	16
Встановлення датчика температури підлоги	16
Транспортування та зберігання	17
Догляд та технічне обслуговування	17
Усунення несправностей	18
Комплект постачання	18
Утилізація	18
Сертифікація	18
Гарантійний талон	20

Гарантійне обслуговування проводиться відповідно до гарантійних зобов'язань, перерахованих в гарантійному талоні.

АДРЕСИ СЕРВІСНИХ ЦЕНТРІВ ВИ МОЖЕТЕ ЗНАЙТИ НА САЙТІ WWW.HOME-COMFORT.IN.UA АБО У ВАШОГО ДІЛERA

Примітка:

В тексті данної інструкції терморегулятор может иметь такие технические названия, как прибор, устройство, аппарат и т. п.



Увага!

1. Виробник залишає за собою право без попереднього повідомлення покупця змінити в конструкцію, комплектацію або технологію виготовлення виробу з метою поліпшення його властивостей.
2. В тексті та цифрових позначеннях інструкції можуть бути допущені помилки.
3. Якщо після прочитання інструкції у Вас залишається питання з експлуатації приладу зверніться до продавця або в спеціалізований сервісний центр для отримання роз'яснень.
4. На виробі присутнє маркування, на якому вказані технічні характеристики та інша корисна інформація про прилад.

Правила безпеки



Увага! При доставці виробу необхідно провести повну перевірку і переконатися в тому, що упаковка і прилад не отримали ушкоджень під час транспортування. Перевірте цілісність і комплект поставки. При наявності будь-яких невідповідностей поверніть виріб постачальнику.

- На несправності приладу, що виникли внаслідок механічного пошкодження, неправильного монтажу або експлуатації в цілрях і умовах, не передбачених інструкцією з встановлення та експлуатації приладу,

гарантія виробника не поширюється

- Інструкція з встановлення та схема підключення приладу не замінює професійної підготовки електрика. Електричне з'єднання та підключення приладу до мережі повинен робити кваліфікований електрик.
- Перед підключенням або відключенням приладу необхідно знеструмити електричну мережу.

Призначення терморегулятора

Терморегулятор ЕТВ-16 серії Thermotronic Basic рекомендується використовувати для управління системами «теплої підлоги» на основі електричного нагрівального кабелю. Терморегулятор призначений для прихованого монтажу в стандартну монтажну коробку. Межі регулювання терморегулятора від +5 °С до +40 °С.

Розміри терморегулятора



Малюнок 1. Габарити терморегулятора

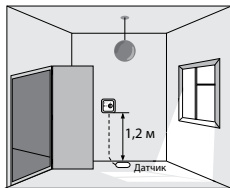
Розташування терморегулятора в приміщенні

Термостат повинен бути встановлений (закріплений) на стіні з вільною циркуляцією повітря навколо приладу. Також термостат повинен бути встановлений далеко від будь-яких джерел

тепла (наприклад, сонця), потоків повітря від дверей і вікон, а також ізоляційний від тепла зовнішньої стіни.

Рекомендовані умови розміщення терморегулятора

- У вологих приміщеннях слід керуватися чинними нормами і правилами для ступеня захисту IP 20.
- В ванних кімнатах і санвузлах терморегулятор необхідно встановлювати не ближче 3 м від ванни, раковини, душової kabіни тощо.
- Терморегулятор повинен розташовуватися не ближче 50 см від вікон і дверей.
- На терморегулятор не повинні падати сонячні промені з вікна.
- Не можна розташовувати терморегулятор назовні за приміщеннями.



Малюнок 2. Схема розташування терморегулятора в приміщенні

Технічні характеристики

Напруга електричної мережі	~ 220 В, 50 Гц
Споживана потужність	5 Вт
Максимальний струм навантаження	16 А
Максимальна потужність навантаження	3600 В
Діапазон регульованих температур	від +5 °С до +40 °С
Крок зміни температури	10 °С
Температура навколишнього середовища	від -5 °С до +50 °С
Ступінь захисту	IP 20
Датчик температури підлоги	NTC-датчик
Довжина шнура	3 м
Розміри	86x86x50 мм

Управління терморегулятором



Малюнок 3. Елементи управління та індикації терморегулятора

1. Кнопка Вкл-Викл
I - Вкл, O - Викл;
2. Регулятор температури
+5 °С ÷ +40 °С;

3. Індикатор роботи терморегулятора: **зелений** — нагрів включено, **синій** — підключено до мережі.

Встановлення температури

Діапазон регульованих температур термостата від +5 °С до +40 °С. Для відображення режиму роботи системи на терморегулятор є індикатор (3) на малюнку 3:

- загоряється **синім** кольором — при включенні живлення;
- загоряється **зеленим** кольором — в режимі нагріву системи.

Виставте максимальну температуру на терморегулятор, використовуючи регулятор температури (2), почекайте поки підлогу прогріється до бажаної температури. Після цього поверніть ручку регулятора температури (2) в початкове положення, поки індикатор не стане **синім**. Точну установку можна зробити через кілька годин, коли система прогріється до максимальної температури.

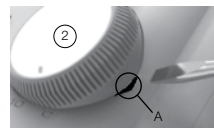
Налаштування терморегулятора

Коли температура всередині приміщення стабілізувалася, можна змінити встановлене положення колеса регулятора температури (2) на дійсне значення температури усередині приміщення.

Для цього необхідно:

1. За допомогою точного кімнатного термометра виміряйте температуру приміщення.

2. Виставте колесо регулятора температури в положення 0 °С, так щоб було видно паз (А) (мал. 4).
3. Використовуючи викрутку, зніміть колесо регулятора температури (2) (мал. 4).
4. Поверніть вал регулятора (В) (мал. 5), поєднавши його напрямком зі значенням температури на панелі терморегулятора, відповідно до поточної температурою приміщення.
5. Далі поставте колесо регулятора температури (2) так, щоб штрих на колесі збігся з виміряною температурою приміщення (мал. 5). Температуру налаштована. Під час настройки не обертуйте вал (В).



Малюнок 4. Положення паза для зняття колеса регулятора температури

Встановлення максимальної і мінімальної температури

Під колесом регулятора температури знаходиться блокуючий пристрій, призначений для обмеження зміни температури. Послаблюючи регульовальний гвинт (С) (мал. 4) можна обмежити робочий діапазон, наприклад між +20 °С і +25 °С. **Червоне** кільце означає максимальну температуру, **зелене** — мінімальну.

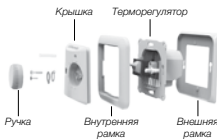


Малюнок 5. Встановлення максимальної та мінімальної температури

Монтаж і підключення терморегулятора

Для встановлення терморегулятора його необхідно розібрати (мал. 6).

1. Виставіть колесо регулятора температури в положення 0 °C, так щоб було видно паз (А) (мал. 4).
2. Використовуючи викрутку, зніміть колесо регулятора температури (2) і відкрутіть регульовальний і кріпильний гвинти.
3. Зніміть кришку термостата з внутрішньої рамою.
4. Далі зніміть зовнішню рамку, відокремивши її від терморегулятора.

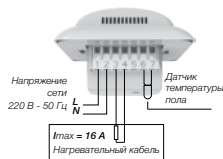


Малюнок 6. Терморегулятор в розібраному вигляді

Необхідно підготувати отвір в стіні під монтажну коробку. Підвести до коробки силовий кабель електричної мережі,

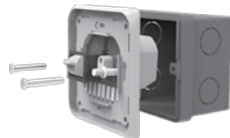
дроти живлення нагрівального кабелю і датчика температури підлоги в гофрованій трубі. Викрикан терморегулятора повинен знаходитися в положенні «0» - вимкнено. Зробити підключення згідно зі схемою підключення (мал. 7).

Схема підключення



Малюнок 7. Схема підключення терморегулятора до мережі

Далі встановити терморегулятор в монтажну коробку і зафіксувати двома гвинтами входить у комплект постачання (мал. 8). Після закріплення терморегулятора в монтажну коробку, встановлюється внутрішня рамка з кришкою.



Малюнок 8. Встановлення терморегулятора в монтажну коробку

Встановлення датчика температури підлоги

Монтаж датчика температури підлоги повинен

проводиться на стадії монтажу нагрівального мату або кабелю. Датчик температури підлоги повинен бути поміщений в установчу гофровану трубу, яка укладається в підготовлену в підлозі канавку (штрубу). Кінець труби, де розташовується датчик, повинен бути закритий герметичною заглушкою для запобігання попадання всередину цементного або клейового розчину. Гофрована труба з датчиком температури підлоги всередині розташовується між витками кабелю, на рівному віддаленні від них. Кабель датчика може бути подовжений до 50 м за допомогою додаткового силового кабелю. Два провідника в силовому кабелі наприклад, що використовувались для живлення нагрівального кабелю, не можуть для цього використовуватися. Можливі перепади напруги, які можуть порушити роботу терморегулятора. Якщо кабель використовується разом з екраном, то екран не повинен бути заземлений, а повинен бути підключений до клеми (7) (рис. 7). Рекоменується підключати сенсор по окремому кабелю, вміщеному в окрему ізоляційну трубку.

Транспортування і зберігання

- Терморегулятор в упаковці виробника може транспортуватися усіма видами критого транспорту з виключенням ударів і переміщення усередині транспортного засобу
- Терморегулятор повинен зберігатися в упаковці виробника в опалювальному, вентиляваному приміщенні

при температурі від +5 °C до +40 °C та середньомісячної відносної вологості 65% (при +25 °C).

Догляд та технічне обслуговування



Увага! Перш ніж приступити до очищення терморегулятора або технічного обслуговування, переконайтеся, що він вимкнений.

- Не використовуйте щітки або тканину з абразивного матеріалу або такі, якими можна подяпати або пошкодити пристрій
- Не використовуйте будь-які миючі засоби для чищення, розчинники або засоби, для видалення корозії або нальоту, для очистки пристрою.
- Для очищення корпусу використовуйте вологу тканину, регулярно протираючи поверхню щоб уникнути скучнення пилу.
- Вентиляційні отвори, розташовані внизу на лицьовій панелі терморегулятора, необхідно чистити щіткою і протирати принаймні раз на місяць для забезпечення додаткового захисту пристрою. Для очищення просто зніміть лицьову панель і використовуйте м'яку щітку для видалення часток пилу.

Усунення несправностей

Можливі причини:

Можлива відсутність напруги в електромережі	Перевірити наявність напруги в електромережі
Обрив кабелю живлення	Перевірити цілісність кабелю живлення, при необхідності несправний кабель замінити



Увага! Не намагайтеся самостійно відремонтувати терморегулятор.

Комплект постачання

1. Терморегулятор (1 шт.)
2. Датчик температури підлоги з з'єднувальним дротом (довжина дроту – 3 м) (1 шт.)
3. Гарантійний талон (1 шт.)
4. Інструкція з монтажу (1 шт.)
5. Пакувальна коробка (1 шт.)
6. Болт для кріплення (2 шт.)

Утилізація

Після закінчення терміну служби прилад слід утилізувати. Детальну інформацію щодо утилізації приладу Ви можете отримати у представника місцевого органу влади.

Сертифікація

Інформація про сертифікацію продукції оновлюється щорічно. (При відсутності копії нового сертифіката в коробці, запитуйте копію у продавця).

Товар сертифікований на території України, відповідає вимогам нормативних документів: ДСТУ CISPR 141:2004, ДСТУ CISPR 142:2007,

ДСТУ ІЕС 6100032:2004,
ДСТУ EN 6100033:2004,
ДСТУ ІЕС 61335240:2003,

За сертифікатом відповідності Ви можете звернутися до продавця.

Гарантійне обслуговування виконується відповідно до гарантійних зобов'язань, перелічених в гарантійному талоні.

Детальна інформація про сервісні центри, що уповноважені здійснювати ремонт та технічне обслуговування виробів, додається окремим списком та/або перебуває на сайті: www.home-comfort.in.ua

Тел. сервісного центру

«Альфа-Фенікс»
(044)4515902
(044)4515232
(067)4428633 або
0-800-50-53-17

Імпортер і уповноважений представник в Україні:
ТОВ «БЛАГОЛЮКС». Адреса: 08335, Київська обл., Бориспільський р-н. с. Іванків, вул. Любарецька, буд. 576.

Сертифікат видан:

фірма AB Electrolux S:T
Göransgatan 143,
SE-105 45 Stockholm, Швеція,
тел.: +46 8 738 60 00.

Філіал виробника:

Menred Controls System (Yueqing)
Co., Ltd, No.222,Wei Ershi Road,
Yueqing Industrial Zone,
Yueqing, Zhejiang, Китай

Дата виготовлення вказана на етикетці упаковки.

«ELECTROLUX is a registered trademark used under license from AB Electrolux (publ)»

Гарантийный талон

Настоящий документ не ограничивает определенные законом права потребителей, но дополняет и уточняет оговоренные законом обязательства, предлагающие соглашение сторон либо договор.

Правильное заполнение гарантийного талона

Внимательно ознакомьтесь с гарантийным талоном и проследите, чтобы он был правильно заполнен и имел штамп Продавца. При отсутствии штампа Продавца и даты продажи (либо касового чека с датой продажи) гарантийный срок изделия исчисляется с даты производства изделия. Для газовых котлов, кондиционеров типа сплит-система, чиллеров и фанкойлов обязательства также являются указанием даты пуска в эксплуатацию и штампа авторизированной организации, произведшей пуск в эксплуатацию.

Внешний вид и комплектность изделия

Тщательно проверьте внешний вид изделия и его комплектность, все претензии по внешнему виду и комплектности изделия предъявляйте Продавцу при покупке изделия.

Общие правила установки (подключения) изделия

Установка (подключение) изделий допускается исключительно специалистами и организациями, имеющими лицензию на данный вид работ (изделия, работающие на газе), либо специалистами монтажных, авторизованных на продажу или монтаж и гарантийное обслуживание соответствующего типа оборудования, имеющих лицензию на данный вид работ (водонагреватели, кондиционеры типа сплит-система). Для установки (подключения) электрических водонагревателей рекомендуем обращаться в наши сервисные центры. Продавец (изготовитель) не несет ответственности за недостатки изделия, возникшие из-за его неправильной установки (подключения).

Подтверняем Вас с приобретенной техникой отличного качества!

Дополнительную информацию об этом и других изделиях Вы можете получить у Продавца или по нашей информационной линии в г. Москве:
Тел: 8-800-500-0775
Звонок по России бесплатный, в будние дни с 8:00 до 19:00.
E-mail: home_comfort@home-comfort.ru

Модель	Серийный номер
Дата покупки	
Штамп продавца	
Дата пуска в эксплуатацию	
Штамп организации, произведшей пуск в эксплуатацию	

Адрес для писем: 125493, г. Москва, а/я 310

Адрес в Интернет:

www.home-comfort.ru

Подробная информация о сервисных центрах, расположенных оуществлять ремонт и техническое обслуживание изделия, прилагается отдельным списком и/или находится на сайте. Претензии принимает уполномоченная организация.

Производитель оставляет за собой право вносить изменения в конструкцию, комплектацию или технологию изготовления изделия с целью улучшения его технологических характеристик.

Такие изменения вносятся в изделие без предварительного уведомления Покупателей и не влекут за собой обязанности по изменению/улучшению ранее выпущенных изделий.

Убедительной просим Вас во избежание недоразумений до установки/эксплуатации изделия внимательно изучить его инструкцию по эксплуатации.

Запрещается вносить в Гарантийный талон какие-либо изменения, а также стирать или перепечатывать какие-либо указанные в нем данные.

Срок действия гарантии

Настоящая гарантия имеет силу, если Гарантийный талон правильно/четко заполнен и в нем указаны: наименование и модель изделия, его серийные номера, дата продажи, а также имеется подпись уполномоченного лица и штамп Продавца. Для газовых котлов обязательным также является указание даты пуска в эксплуатацию и штампа авторизированной организации, произведшей пуск в эксплуатацию.

Гарантийный срок на электрические конвекторы составляет 36 (тридцать шесть) месяцев со дня продажи Покупателю.

Гарантийный срок на маслянонаполненные радиаторы составляет 12 (двенадцать) месяцев со дня продажи Покупателю.

Гарантийный срок на электротепловетляторы составляет 12 (двенадцать) месяцев со дня продажи Покупателю.

Гарантийный срок на увлажнители воздуха составляет 12 (двенадцать) месяцев со дня продажи изделия Покупателю.

Гарантийный срок на теплые полы составляет 240 (двести сорок) месяцев со дня продажи Покупателю.

Гарантийный срок на терморегуляторы составляет 36 (тридцать шесть) месяцев со дня продажи Покупателю.

Гарантийный срок на изделия (водонагревательные приборы) серий EWH Slim, EWH S, EWH B, EWH Digital определяется следующим образом: на водосодержащую емкость (стальной бак) гарантийный срок на повреж-

дения от коррозии составляет 96 (девяносто шесть) месяцев, а на остальные элементы изделия гарантийный срок составляет 24 (двадцать четыре) месяца.

На изделия серий EWH Quantum, EWH Quantum Slim, EWH Magnum, EWH Magnum Slim на водосодержащую емкость (бак) гарантийный срок составляет 60 (шестьдесят) месяцев, а на остальные элементы изделия — 24 (двадцать четыре) месяца.

На изделия серий EWH Centurio, EWH Centurio H, EWH Centurio Silver, EWH Centurio Silver H, EWH Centurio Digital, EWH Centurio Digital Silver, EWH Centurio Digital Silver H, EWH Royal, EWH Royal H, EWH Royal Silver, EWH Royal Silver H, EWH Formax, EWH Formax DL, EWH Genie O/U, EWH Rival O/U, EWH Interio на водосодержащую емкость (бак) гарантийный срок составляет 84 (восемьдесят четыре) месяца, а на остальные элементы изделия — 24 (двадцать четыре) месяца.

На изделия серий EWH Heatornic, EWH Heatornic Slim, EWH Heatornic DL, EWH Heatornic DL Slim, EWH AXiOmatic Slim, EWH AXiOmatic на водосодержащую емкость (бак) гарантийный срок составляет 60 (шестьдесят) месяцев, а на остальные элементы изделия — 24 (двадцать четыре) месяца.

Гарантия на нагревательный элемент в моделях AXiOmatic Slim, AXiOmatic, Advanced Heat Shield — это полностью новая технология защиты нагревательного элемента — специальное эмальевое покрытие.

Гарантия на нагревательный элемент составляет 15 лет с момента продажи, при условии проведения современного технического обслуживания. При условии проведения обслуживания не реже одного раза в год. Техническое обслуживание должно в обязательном порядке состоять из проверки состояния магниевого анода (при значительном износе — анод подлежит замене), а также очистки полости бака и нагревательного элемента от известкового налета.

Гарантийный срок на прочие изделия составляет 24 (двадцать четыре) месяца.

Гарантийный срок на комплектующие изделия (если составлены частью изделия) могут быть сняты с изделия без применения каких-либо инструментов, т. е. вилчки, полки, решетки, корзины, насадки, щетки, трубки, шланги, корзинки горелок и др. удобные комплектующие) составляет 3 (три) месяца.

Гарантийный срок на новые комплектующие изделия или составные части, установленные на изделие при гарантийном или платном ремонте, либо приобретенные отдельно от изделия, составляет три месяца со дня выдачи Покупателю изделия по окончании ремонта, либо продажи последнему этих комплектующих/составных частей.

Действительность гарантии

Настоящая гарантия действительна только на территории РФ на изделия, купленные на территории РФ. Гарантия распространяется на производственный или конструктивный дефект изделия. Настоящая Гарантия включает в себя выполнение уполномоченным сервисным центром ремонтных работ и замену дефектных деталей изделия в сервисном центре или у Покупателя (по усмотрению сервисного центра). Гарантийный ремонт изделия выполняется в срок не более 45 (сорока пяти) дней.

Настоящая гарантия не дает права на возмещение и покрытие ущерба, произошедшего

в результате передачи и регулировки изделия. Без предварительного письменного согласия изготовителя, Исполнителя его в соответствии с национальными или местными техническими стандартами и нормами безопасности. Также обращаем внимание Покупателя на то, что в соответствии с Жилищным Кодексом РФ Покупатель обязан вносить плату за содержание и эксплуатацию с эксплуатирующей организацией и компетентными органами исполнительной власти субъекта Российской Федерации.

Продавец и Изготовитель не несут ответственности за любые неблагоприятные последствия, связанные с использованием Покупателем куленного изделия надлежащего качества без утвержденного плана монтажа и разрешения вышеуказанных организаций.

НАСТОЯЩАЯ ГАРАНТИЯ НЕ РАСПРОСТРАНЯЕТСЯ НА:

- периодическое обслуживание и сервисное обслуживание изделия (чистку, замену фильтров);
- любые адаптации и изменения изделия, в т. ч. с целью усовершенствования и расширения сферы его применения, которая указана в Инструкции по эксплуатации изделия, без предварительного письменного согласия изготовителя.

НАСТОЯЩАЯ ГАРАНТИЯ НЕ ПРЕДОСТАВЛЯЕТСЯ В СЛУЧАЕ:

- изменения конструкции изделия, в том числе в результате проведения ремонтной или совместно со вспомогательным оборудованием, не рекомендуемым Продавцом (изготовителем);
- наличия на изделии механических повреждений (сколов, трещин, и т. д.), воздействий на изделие чрезвычайной силы, химических агрессивных веществ, высоких температур, повышенной влажности/запыленности, концентрированных паров, если что-либо из перечисленного стало причиной неисправности изделия;

• в результате/инсталляции/адаптации/пуска в эксплуатацию изделия не уполномоченным на то организациями/лицами;

• стихийных бедствий (пожар, наводнение и т. д.) и других причин, находящихся вне контроля Продавца (изготовителя) и Покупателя, которые привели к вреду изделию;

- неправильного подключения изделия к электрической, газовой или водопроводной сети (в т. ч. невыполнение требований раздела Монтаж Инструкции по эксплуатации), а также неисправностей (несоответствия требованиям) электросети, безопасности электрической, газовой или водопроводной сети и прочих внешних сетей;

- дефектов, возникших вследствие попадания внутрь изделия посторонних предметов, жидкостей, насекомых и продуктов их жизнедеятельности;
- неправильного хранения изделия;
- необходимости замены расходных материалов: ламп, фильтров, элементов питания, аккумуляторов, предохранителей, а также стемляющих/фарфоровых/материалов и керамических/фарфоровых/деталей других дополнительных выстроивающихся/сменных деталей (комплектующих) изделия, которые имеют собственный ограниченный период работоспособности, в связи с их

естественным образом, или если такая замена предусмотрена конструкцией и не связана с разоборкой изделия.

- дефектов системы, в которой изделие использовалось как элемент этой системы.
- Общие условия гарантийного обслуживания теплых полов**

Производитель несет гарантийные обязательства перед покупателем в случае выполнения Покупателем всех требований по установке и эксплуатации, изложенных в прилагаемой инструкции, при условии наличия полностью и правильно заполненного гарантийного талона и надлежащим образом оформленного бланка схемы укладки на координатной сетке прилагаемого к инструкции. Бланк укладки должен содержать (в масштабе):

- План помещения, в котором установлена система теплых полов Electroclim.
- Расположение стационарно стоящего оборудования (сантехника, газовые плиты, мебель на массивном основании и т.д.).
- Расположение наружных и скрытых коммуникаций (водопроводные трубы, фановые трубы), а так же электрических кабелей и проводов.
- Схему раскладки кабеля с указанием шага укладки и расстояние от стен;
- Месторасположение соединительных и концевых муфт, терморегулятора и датчика температуры пола.

Право на бесплатное гарантийное обслуживание утрачивается в следующих случаях:

1. Установка системы теплых полов Electroclim с нарушениями правил монтажа/эксплуатации, приведенными в руководстве по эксплуатации или обслуживанию.
 2. Монтаж системы теплых полов Electroclim был выполнен монтажником/монтажной организацией не имеющей допуск/лицензию на монтаж систем теплые полы.
 3. Нарушены правила транспортировки/хранения системы.
 4. Изделие имеет следы ремонта;
 5. Отсутствует/заполнен не в полном объеме гарантийный талон
 6. Не предъявлен бланк схемы укладки
7. Имеют место повреждения либо дефекты, возникшие в результате:
- неаккуратного обращения с устройством, ставшее причиной физических либо косметических повреждений поверхности, а также модификацию/доработку/внесение изменений в конструкцию изделия не согласованные с производителем, не зависимо от цели.
 - использования изделия не по назначению, либо в составе с аксессуарами/принадлежностями, не рекомендованными производителем.
 - несчастных случаев: пожаров, наводнений, попадание насекомых, инородных жидкостей, химических веществ, воздействие высоких температур либо механического воздействия, использование в составе электрических цепей не соответствующих заявленным требованиям, и т.д.
- Общие условия гарантийного обслуживания газовых проточных водонагревателей**
- Настоящая гарантия имеет силу только в случае пуска их в эксплуатацию силами специалистов уполномоченной на то авторизованной организацией с составлением соответствующего Акта о пуске в эксплуатацию, с обязательным указанием даты пуска и

штампа организации, производившей пуск в эксплуатацию.

В целях Вашей безопасности установка (подключение) изделий, работающих на газе, допускается исключительно специалистами и организациями, имеющими лицензию на данный вид работ. Продавец (изготовитель) не несет ответственности за любые несчастные случаи, возникшие вследствие его неправильной установки (подключения), либо по причине эксплуатации в составе с магистральями водного/газового снабжения и отвода продуктов горения, неспособных обеспечить безопасную работу газового проточного водонагревателя.

Общие условия гарантийного обслуживания кондиционеров

Настоящая гарантия не распространяется на недостатки работы изделия в случае, если Покупатель по своей инициативе без учета соответствующей информации Продавца выбрал и купил кондиционер надлежащего качества, но по своим техническим характеристикам не предназначенный для помещения, в котором он был впоследствии установлен Покупателем.

Общие условия гарантийного обслуживания водонагревательных приборов

Настоящая гарантия не предоставляется, если неисправности в водонагревательных приборах возникли в результате: невыполнения либо нарушения требований по монтажу и эксплуатации, указанных в инструкции по эксплуатации, замерзания или всего лишь однократного превышения максимальной допустимой давления воды, указанного на заводской табличке с характеристиками водонагревательного прибора; эксплуатации без защитных устройств или устройств, не соответствующих техническим характеристикам водонагревательных приборов; использованию коррозионно-активной воды; коррозии от электрохимической реакции, несоответствия технического обслуживания водонагревательных приборов в соответствии с инструкцией по эксплуатации (в том числе: несоблюдение установленных инструкцией периодичности и сроков проведения технического обслуживания в объеме, указанном в инструкции).

Общие условия гарантийного обслуживания увлажнителей воздуха

В обязательном порядке при эксплуатации ультразвуковых увлажнителей воздуха следует использовать оригинальный фильтр-картридж для умягчения воды. При наличии фильтра-картриджа рекомендуется использовать водопроводную воду без предварительной обработки или очистки. Срок службы фильтра-картриджа зависит от степени жесткости используемой воды и может непропорционально уменьшаться, в результате чего возможно образование белого осадка вокруг увлажнителя воздуха и на мембране самого увлажнителя воздуха (данный осадок может не удаляться и при помощи прилагаемой к увлажнителю воздуха щетки). Для снижения вероятности возникновения такого осадка фильтр-картридж требует периодической своевременной замены. Вследствие выработки ресурса фильтров у увлажнителя воздуха может снижаться производительность выхода влаги, что требует регулярной периодической замены фильтров в соответствии с инструкцией по эксплуатации. За перечисленные в настоящем пункте последствия несоблюдения Покупателем инструкции и рекомендаций

Продавца, Импортёр, Изготовитель ответственности не несут и настоящая гарантия на такие последствия не распространяется. При эксплуатации увлажнителя воздуха рекомендуется использовать только оригинальные аксессуары производителя.

Организатель-потребитель предупрежден о том, что в соответствии с п.11 «Перечня непродовольственных товаров надлежащего качества, не подлежащих возврату или обмену на аналогичный товар другого размера, формы, габарита, фасона, расцветки или комплектации» Пост. Правительства РФ от 19.01.1998 № 55 он не вправе требовать обмена купленного изделия в порядке ст. 25 Закона «О защите прав потребителей» и ст. 502 ГК РФ.

С момента подписания Покупателем Гарантийного талона считается, что:

- вся необходимая информация о купленном изделии и его потребительских свойствах в соответствии со ст. 10 Закона «О защите прав потребителей» предоставлена Покупателю в полном объеме;
- Покупатель получил Инструкцию по эксплуатации купленного изделия на русском языке и

- Покупатель ознакомлен и согласен с условиями гарантийного обслуживания/особенностями эксплуатации купленного изделия;
- Покупатель претензий к внешнему виду/комплектности/

- Покупатель ознакомлен и согласен с условиями гарантийного обслуживания/особенностями эксплуатации купленного изделия;
- Покупатель претензий к внешнему виду/комплектности/

.....
если изделие проверялось в присутствии Покупателя, напечатать «работе» купленного изделия не имеет.

Покупатель:

Подпись:

Дата:

ИЗМЕНЯЕТ МАСТЕРЫ/ГРУППУ ОБСЛУЖИВАЮЩИХ/МАСТЕРИ/МАСТЕРИЦЫ

ТАЛОН НА ГАРАНТИЙНОЕ ОБСЛУЖИВАНИЕ/ ТАЛОН НА ГАРАНТИЙНОЕ ОБСЛУЖИВАНИЕ



Модель:Модель:.....
Серийный номер/Серийный номер:.....
Дата покупки/Дата покупки:.....
Штамп продавца/Штамп продавца

Дата пуска в эксплуатацию/Дата пуска в эксплуатацию:

Штамп организации, производившей пуск в эксплуатацию/

Штамп организаций, что работала пуск в эксплуатацию

ИЗМЕНЯЕТ МАСТЕРЫ/ГРУППУ ОБСЛУЖИВАЮЩИХ/МАСТЕРИ/МАСТЕРИЦЫ

ТАЛОН НА ГАРАНТИЙНОЕ ОБСЛУЖИВАНИЕ/ ТАЛОН НА ГАРАНТИЙНОЕ ОБСЛУЖИВАНИЕ



Модель:Модель:.....
Серийный номер/Серийный номер:.....
Дата покупки/Дата покупки:.....
Штамп продавца/Штамп продавца

Дата пуска в эксплуатацию/Дата пуска в эксплуатацию:

Штамп организации, производившей пуск в эксплуатацию/

Штамп организаций, что работала пуск в эксплуатацию

Ф.І.О. покупця/П.І.Б. покупця.....

Адрес/Адреса:.....

Телефон/телефон:.....

Код заводу:.....

Для рахунку/Код заводу/рахунку:.....

Службовий/Служб. центр:.....

Мастер/Мастер:.....

Ф.І.О. покупця/П.І.Б. покупця.....

Адрес/Адреса:.....

Телефон/телефон:.....

Код заводу:.....

Для рахунку/Код заводу/рахунку:.....

Службовий/Служб. центр:.....

Мастер/Мастер:.....

Гарантийний талон

Дійсний документ не обмежує визначені законом права споживачів, але доповнює й уточнює обговорені законом зобов'язання, що приписують угоду сторін або договір.

Правильне заповнення гарантійного талона

Уважно ознайомтеся з гарантійним талоном і простежте, щоб він був правильно заповнений і мав штамп Продавця. При відсутності штампа Продавця і дати продажу (або касового чека з датою продажу) гарантійний термін виробу відліковується з дати виробництва виробу. Для газових котлів, колонок, спліт-систем і фенкоїлов слід також обов'язково вказувати дату (також є обов'язковим є вказування дати введення в експлуатацію і штамп авторизованої організації, що здійснювала введення в експлуатацію).

Зовнішній вигляд і комплектність виробу

Ретельно перевірте зовнішній вигляд виробу і його комплектність, усі претензії стосовно зовнішнього вигляду і комплектності виробу пред'являйте Продавцю при покупці виробу.

Установка (підключення) виробу з метою Vaio® безпеки установка (підключення) виробів, що працюють на газі, допускається винятково фахівцями і організаціями, що мають ліцензі на даний вид робіт. Продавцю (виготовлювач) не несе відповідальності за недоліки виробу, що виникли через його неправильну установку (підключення).

Для установок (підключення) електронних водонагрівачів рекомендуємо звертатися в наші сервісні центри. Ви можете скористатися послугами будь-яких інших кваліфікованих фахівців, однак Продавцю (виготовлювач) не несе відповідальності за недоліки виробу, що виникли через його неправильну установку (підключення).

Установка (підключення) кондиціонерів типу спліт-система повинна виконуватися фахівцями компанії, авторизованих на продаж і/або монтаж і гарантійне обслуговування даного типу устаткування, що мають ліцензію на даний вид робіт. Продавцю (виготовлювач) не несе відповідальності за недоліки виробу, що виникли через його неправильну установку (підключення).

Додаткову інформацію про цей і інші виробу Ви можете одержати в Продавця.

Вітаємо Вас із придбанням техніки відмінної якості!

Модель	Серійний номер	
Дата покупки		
Штамп продавця		
Дата пуску в експлуатацію		
Штамп організації, що робила пуск в експлуатацію		

У конструкцію, комплектацію або технологію виготовлення виробу, з метою поліпшення його технологічних характеристик, можуть бути внесені зміни. Такі зміни вносяться у виріб без попереднього повідомлення. Покупця і не несуть зобов'язань по зміні/поліпшенню раніше випущених виробів.

Переконайтеся, що Вас щільно не порозуміли по установці/експлуатації виробу уважно вивчіть його інструкцію з експлуатації. Забороняється вносити в Гарантійний талон будь-які зміни, а також стирати або переплутувати які-небудь зазначені в ньому дані. Дійсна гарантія має силу, якщо Гарантійний талон правильно/чітко заповнений і в ньому зазначені: найменш дані і модель виробу, його серійні номери, дата продажу, а також є підпис уповноваженої особи і штамп Продавця.

Гарантійний термін на маслосмаповерхні радіатор складає 12 (дванадцять) місяців із дня продажу виробу Покупцю.

Гарантійний термін на зволожувач повітря і на мобільні кондиціонери складає 12 (дванадцять) місяців із дня продажу виробу Покупцю.

Гарантійний термін на виробі (водонагрівальні прилади) серій EWH SL, EWH S, EWH R, EWH Digital, EWH Slim визначається в такий спосіб: на водомістку ємність (сталевий бак) гарантійний термін на ушкодження від корозії складає 96 (дев'яносто шість) місяців, а на інші елементи виробу гарантійний термін складає 24 (двадцять чотири) місяці.

На виробі серій EWH Quantum, EWH Quantum Slim, EWH Quantum Pro, EWH Magnum, EWH Magnum Slim на водомістку ємність (бак) гарантійний термін складає 60 (шістдесят) місяців, а на інші елементи виробу складає 24 (двадцять чотири) місяці.

На виробі серій EWH Centurio, EWH Centurio H, EWH Centurio Silver, EWH Centurio Silver H, EWH Centurio Digital, EWH Centurio Digital H, EWH Centurio Digital Silver, EWH Centurio Digital Silver H, EWH Centurio DL, EWH Centurio DL H, EWH Centurio DL Silver, EWH Centurio DL Silver H, EWH Royal, EWH Royal H, EWH Royal Silver, EWH Royal Silver H, EWH Formax, EWH Formax DL, EWH Genie O/U, EWH Rival O/U, EWH Interio на водомістку ємність (бак) гарантійний термін складає 84 місяці, а на інші елементи виробу складає 24

(двадцять чотири) місяці.

На виробі серій EWH Heatornic, EWH Heatornic Slim, EWH Heatornic DL, EWH Heatornic DL Slim, EWH AXIOmatic Slim, EWH AXIOmatic на водомістку ємність (бак) гарантійний термін складає 60 (шістдесят) місяців, а на інші елементи виробу складає 24 (двадцять чотири) місяці.

На виробі серій EWH AXIOmatic Slim, EWH AXIOmatic на водомістку ємність (бак) гарантійний термін складає 60 (шістдесят) місяці, а на інші елементи виробу складає 24 (двадцять чотири) місяці.

Умови гарантії нагрівального елемента у серії AxioMatic Advanced Heater Shield - інноваційна технологія захисту нагрівального елемента - спеціальне емальове покриття. Гарантія на нагрівальний елемент складає 15 років з моменту продажу, за умови проведення своєчасного технічного обслуговування. Періодичність проведення обслуговування, не рідше одного разу в рік. Технічне обслуговування повинне в обов'язковому порядку складатися з перевірки стану манівного анода (при значному зносі - анод підлягає заміні), а також само очиснення внутрішньої поверхні баку нагрівального елемента від вапняного нальоту.

Факт проходження технічного обслуговування, його результати, і виконані роботи мають бути зафіксовані в гарантійному талоні. Технічне обслуговування проводить лише уповноважений представник Авторизованого Сервісного Центру. Періодичне технічне обслуговування не входить в гарантії зобов'язання.

Дісна гарантія поширюється на виробничий або конструкційний дефект виробу. Дісна гарантія не поширюється на всі види уповноваженим сервісним центром ремонтних робіт і заміну дефектних деталей виробу в сервісному центрі або в Покупця (по розсуду сервісного центра). Гарантійний ремонт виробу виконується в терміни, передбачені Законом «Про захист прав споживача». Зазначений вище гарантійний термін поширюється тільки на виробу, що використовуються в особистих, сімейних або домашніх цілях, не зв'язаних з підприємницькою діяльністю. У випадку використання виробу в підприємницькій діяльності, його гарантійний термін складає 3 (три) місяці. Гарантійний термін на комплектуючі виробу (деталі, які можуть бути зняті з виробу без застосування яких-небудь інструментів, тобто шукалки, голочки, грати, кошки, насадки, щітки, трубки, шланги, коронки пальчикові і ін. подібні комплектуючі) складає 3 (три) місяці.

Гарантійний термін на нові комплектуючі виробу або складові частини, установлені на виріб при гарантійному або платному ремонті, або придбані окремо від виробу, складає три місяці з дня видані Покупцю виробу по закінченні ремонту, або продажу останньому цих комплектуючих/складових частин.

Дісна гарантія дісна тільки на території України на виробу, куплені на території

України.

Дійсна гарантія не дає права на відшкодування і покриття збитку, що відбувся в результаті переробки і регулювання виробу, без попередньої письмової згоди виготовлювача, з метою приведення його у відповідність з національними або місцевими технічними стандартами і нормами безпеки, що діють у будь-якій іншій країні, у якій цей виріб був спочатку проданий. Продавець і Виготовлювач знімають із себе усю відповідальність за будь-які несприятливі наслідки, зв'язані з використанням купленого виробу без затвердженого плану монтажу і дозволу відповідних організацій. ДІЙСНА ГАРАНТІЯ НЕ ПОШИРЮЄТЬСЯ

• періодичне обслуговування і сервісне обслуговування виробу (чищення, заміну фільтрів);
• будь-які адаптації і зміни виробу, у т.ч. з метою удосконалення і розширення звичайної сфери його застосування, що зазначена в Інструкції з експлуатації виробу, без попередньої письмової згоди виготовлювача. ДІЙСНА ГАРАНТІЯ НЕ НАДАЄТЬСЯ У ВИПАДКАХ:

- якщо буде цілком / частково змінений, вилучений або буде нерозбірливий серійний номер виробу;
- використання виробу не по його прямому призначенню, не відповідно до його Інструкції по експлуатації, у тому числі, експлуатації виробу з переважатанням або спільно з допоміжним устаткуванням, Продавцем, що не рекомендується, (виготовлювачем);
- наявності на виробі механічних ушкоджень (сколошви, тріщин, і т. д.), впливів на виріб надмірної сили, хімічно агресивних річовин, високих температур, підвищеної вологості, запорошених, концентрованих парів, якщо що-небудь з перерахованого стало причиною несправності виробу ;
- ремонту/налагодження/інсталяції/адаптації/пуску в експлуатацію виробу не уповноваженими на те організаціями/особами;
- стихійних лих (пожежа, повінь і т. д.) і інших причин, що знаходяться поза контролем Продавця (виготовлювача) і Покупця, що заподіяли шкоди виробови;
- неправильного підключення виробу до електричної, газової або водопівної мережі, а також несправності (невідповідності) робочим параметрам і безпеці) електричної, газової або водопівної мережі й інших зовнішніх мереж ;
- дефектів, що виникли внаслідок влучення у середню виробу сторонніх предметів, рідин, комех і продуктів їхньої життєдіяльності, і т. д.
- неправильного збереження виробу;
- необхідності заміни ламп, фільтрів, елементів живлення, акумуляторів, запобіжників, а також скляних/порцелянових/пластикових/металевих/дерев'яних/вручну деталей і інших додаткових деталей, що швидко зношуються, та змінних деталей (комплектуючих) виробу, що мають власний обмежений період працездатності, у зв'язку з їх природним зносом, або якщо така заміна передбачена конструкцією і не

зв'язані з розбиранням виробу;
• дефектів системи, у якій виріб використано-вувач як елемент цієї системи.

Особливі умови гарантійного обслуговування водонагрівальних приладів

Ця гарантія не надається, якщо:
• несправності у водонагрівальних приладах виникли в результаті: замерзання або всього лише одноразового перевищення максимально допустимого тиску води, зазначеного на заводській таблиці з характеристиками водогрійного приладу; експлуатації без захисних пристроїв або пристроїв не відповідають технічним характеристикам водонагрівальних приладів; використанням корозійно-активної води корозійної відносності реакції несвочасного технічного обслуговування водонагрівальних приладів відповідно до інструкції з експлуатації (у тому числі: недотримання встановлених інструкцією періодичності та термінів проведення технічного обслуговування, в обсязі, зазначеному в інструкції).

Для газових проточних водонагрівачів опрацювання гарантія має силу тільки у разі пуску їх в експлуатацію силами фахівців уповноваженої авторизованої організації із складанням відповідної Акти про введення в експлуатацію з обов'язковою вказівкою дати пуску і штампую організації, що робила введення в експлуатацію.

УВАГА!
В цілях вашої безпеки установка (підключення) виробів, працюючих на газі, допускається виключно фахівцями і організаціями, що мають ліцензію на цей вид робіт.

Продавець (виробник) не несе відповідальності за недоліки, що виникли внаслідок його неправильної установки (підключення), або внаслідок експлуатації в складі з магистральями водного/газового постачання і продуктів горіння, нездатних забезпечити безперервну роботу газового проточного водонагрівача.

Особливі умови гарантійного обслуговування зволожувачів повітря

В обов'язковому порядку при експлуатації ультразвукових зволожувачів повітря необхідно використовувати оригінальний фільтр-картридж для зм'якшення води. Рекомендується використовувати дисцильовану або попередньо очищену воду. Термін служби фільтра-картриджа залежить від ступеня твердості використовуваної води і може не прогнозовано зменшуватися, в результаті чого можливе утворення білого осаду навколо зволожувача повітря і на мембрані самого зволожувача повітря (даний осад може не відділятися і за допомогою прикладеної до зволожувача повітря щіткою). Для зниження ймовірності виникнення такої осаду фільтр-картридж вимагає періодичної своєчасної заміни. Внаслідок виробничого ресурсу фільтрів в зволожувачі повітря може знижуватися продуктивність виходу вологи, що вимагає регулярної періодичної заміни фільтрів відповідно до інструкції по експлуатації. За перераховані в діючому пункті несправності зволожувачів повітря

і виниклий у зв'язку з такими несправностями який-небудь збиток у Покупця і третіх осіб (Продавця, Імпортера, Виготовлювача) відповідальності не несуть і дійсна гарантія на такі несправності зволожувачів повітря не поширюється. При експлуатації зволожувачів повітря рекомендується використовувати тільки оригінальні аксесуари виробника.

З моменту підписання Покупцем Гарантійного талона вважається, що:
• Уся необхідна інформація про куплений виріб і його споживчі властивості у відповідності зі ст. 15 Закону «Про захист прав споживачів» надана Покупцеві в повному обсязі;

• Покупцеві одержав Інструкцію з експлуатації купленого виробу російською та
..... мовою;

• Покупцеві ознайомлений і згодний з умовами гарантійного обслуговування/особливостями експлуатації купленого виробу;

• Покупцеві претензій до зовнішнього вигляду/комплектності

..... якщо виріб перевірявся в присутності Покупця написати «робота»

купленого товару не має.

Покупець:

Підпис: Дата:

.....



сплит-системы



мобильные кондиционеры



маслонаполненные радиаторы



накопительные водонагреватели



проточные водонагреватели



газовые колонки



электрические камины



конвекторы



тепловентиляторы



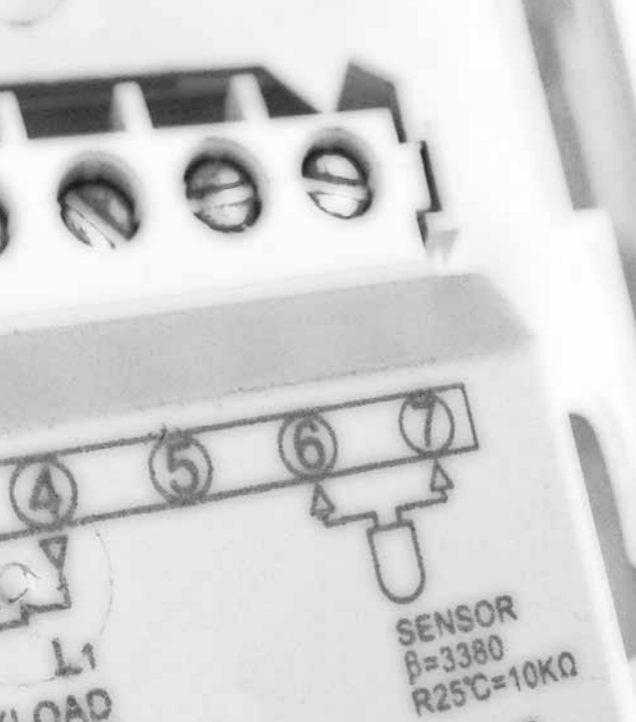
электрошашки для рук



уходьшатели



мойки воздуха



В тексте и цифровых обозначениях инструкции могут быть допущены технические ошибки и опечатки. Изменения технических характеристик и ассортимента могут быть произведены без предварительного уведомления.

«ELECTROLUX is a registered trademark used under license from AB Electrolux (publ)»,
S:t Göransgatan, 143, SE-105 45,
Stockholm, Sweden.

www.home-comfort.ru
www.electrolux.ru

Подробная информация
и видеоинструкция
по монтажу:

Бесплатная горячая линия
технической поддержки
8-800-500-07-75



IP20